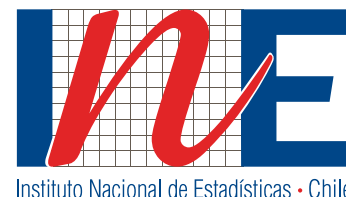


# ÍNDICES DE PRECIOS

Edición n° 159 / 8 de febrero de 2012



- IPC de enero registró variación de 0,1%
- La variación se explicó, principalmente, por aumentos de precios en transporte contrarrestado parcialmente por electricidad

El Índice de Precios al Consumidor (IPC) registró una variación mensual de 0,1% y 4,2% en doce meses.

En enero, ocho de las doce divisiones que conforman la canasta del IPC consignaron alzas en sus precios, una de ellas no presentó variación y tres registraron bajas. Entre las divisiones con alzas destacan Transporte (1,0%); Restaurantes y Hoteles (0,7%); y Muebles, Artículos para el Hogar y para la Conservación Corriente del Hogar (0,5%). Las incidencias de estas divisiones fueron 0,204 pp<sup>1</sup>, la primera y 0,031 pp. cada una de las otras dos. La incidencia conjunta de las demás divisiones con variación positiva de precios fue 0,058 pp.

La división Transporte registró alzas en ocho de sus once clases, destacándose Combustibles y Lubricantes para Equipo de Transporte Personal (2,1%); y Vehículos a Motor (1,1%), cuyas incidencias fueron 0,097 pp. y 0,085 pp., respectivamente.

La división Restaurantes y Hoteles consignó alzas en sus dos clases: Restaurantes, Cafés y Establecimientos Similares (0,6%) y Servicios de Alojamiento (2,8%). Las incidencias de estas clases fueron 0,027 pp. y 0,005 pp., respectivamente.

La división Muebles, Artículos para el Hogar y para la Conservación Corriente del Hogar pre-

sentó alzas en siete de sus diez clases, siendo las de mayor impacto Grandes Artefactos para el Hogar, Eléctricos o No (1,6%); y Bienes No Durables para el Hogar (0,8%), las que incidieron 0,014 pp. y 0,009 pp., respectivamente.

Entre las divisiones con bajas en sus precios destacan Alojamiento, Agua, Electricidad, Gas y Otros Combustibles (-1,0%); y Alimentos y Bebidas No Alcohólicas (-0,5%), las que registraron incidencias de -0,135 pp. y -0,096 pp., respectivamente.

La variación negativa observada en la división Alojamiento, Agua, Electricidad, Gas y Otros Combustibles se explica por las clases Electricidad (-5,1%); Gas (-1,5%); y Suministro de Agua (-0,2%). Las incidencias de estas clases fueron -0,124 pp.; -0,038 pp.; y -0,005 pp., respectivamente. Las otras seis clases que conforman esta división incidieron, en conjunto, 0,031 pp.

La división Alimentos y Bebidas No Alcohólicas explica su variación negativa por la baja de precios en las clases Carnes (-1,1%); y Hortalizas, Legumbres y Tubérculos (-1,9%), las que en conjunto incidieron -0,104 pp. Las otras clases con variación negativa incidieron -0,024 pp., mientras que las restantes incidieron, en conjunto, 0,032 pp.

## ENERO DE 2012 IPC

(base anual 2009 = 100)

ÍNDICE	107,11
VAR. MENSUAL	0,1
VAR. ACUMULADA	0,1
VAR. 12 MESES	4,2
IPCX (Mensual)	0,1
IPCX1 (Mensual)	0,3
TRANSABLE (Mensual)	-0,1
NO TRANSABLE (Mensual)	0,3

### VALOR DE LA UF

Los valores de la UF se encuentran publicados en [www.bcentral.cl](http://www.bcentral.cl)

**IPCX:** Es el IPC conocido como subyacente, que no incluye frutas, verduras frescas y combustibles.

**IPCX1:** Es el IPCX, descontando los precios de carne y pescados frescos, tarifas reguladas de precios indexados y servicios financieros

(1) Puntos porcentuales.

## EVOLUCIÓN DEL ÍNDICE DE PRECIOS AL CONSUMIDOR

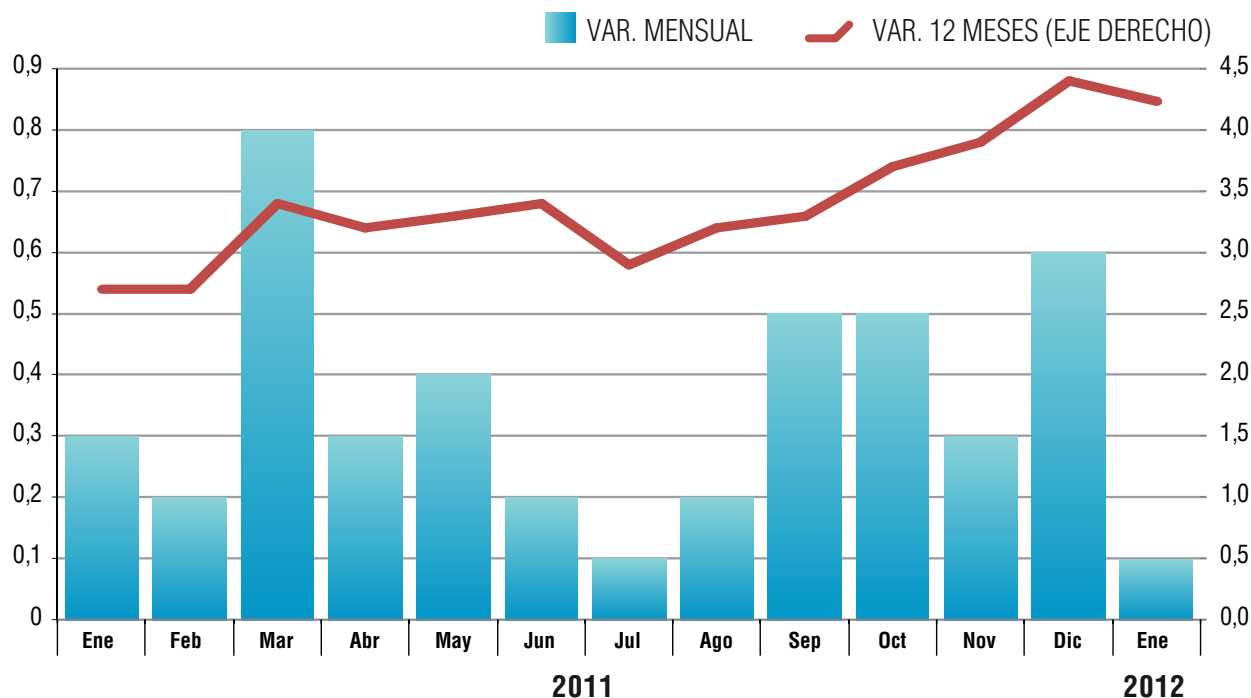
	ene-11	feb-11	mar-11	abr-11	may-11	jun-11	jul-11	ago-11	sep-11	oct-11	nov-11	dic-11	ene-12
ÍNDICES BASE ANUAL 2009	102,76	102,98	103,77	104,10	104,52	104,70	104,83	105,00	105,52	106,03	106,37	107,02	107,11
VAR. MENSUAL	0,3	0,2	0,8	0,3	0,4	0,2	0,1	0,2	0,5	0,5	0,3	0,6	0,1
VAR. ACUMULADA ANUAL	0,3	0,5	1,3	1,6	2,0	2,2	2,3	2,5	3,0	3,5	3,8	4,4	0,1
VAR. A 12 MESES	2,7	2,7	3,4	3,2	3,3	3,4	2,9	3,2	3,3	3,7	3,9	4,4	4,2

para mayor información [www.ine.cl](http://www.ine.cl)

# ÍNDICE DE PRECIOS AL CONSUMIDOR

(BASE ANUAL 2009 = 100)

## Variaciones Índice de Precios al Consumidor



## Análisis de las Divisiones con Mayores Incidencias

### Transporte

Esta división presentó una variación mensual de 1,0%, con una incidencia de 0,204 pp. y un alza de 4,8% en doce meses.

El alza de esta división se explicó por el aumento de nueve de las quince subclases que la componen. Entre éstas, destacan las subclases Combustibles para el Automóvil (2,1%); Automóvil Nuevo (1,6%); y Servicios de Transporte de Pasajeros por Carreteras (1,9%), las que en conjunto incidieron 0,199 pp. Contrarrestando esta alza destaca la subclase Servicios de Transporte de Pasajeros por Vía Aérea (-3,9%), cuya incidencia en enero fue -0,024 pp.

### Restaurantes y Hoteles

En enero, esta división consignó una variación de 0,7% y una incidencia de 0,031 pp. A doce meses, esta división presentó una variación de 5,9%.

Las tres subclases que conforman esta división presentaron alzas en sus precios: Alimentos y Bebestibles Consumidos Fuera del Hogar (0,5%); Alimentos Preparados para Llevar (1,0%); y Servicios de Alojamiento (2,8%). La incidencia conjunta de estas tres subclases fue 0,032 pp.

### Muebles, Artículos para el Hogar y para la Conservación Corriente del Hogar

Esta división registró una variación mensual de 0,5% y una incidencia de 0,031 pp. La variación a doce meses fue 0,5%.

Diez de las subclases de esta división presentaron alzas en sus precios, destacando Línea Blanca (1,6%); y Productos de Limpieza y Conservación del Hogar (0,7%), las que en conjunto incidieron 0,020 pp. en el IPC de enero. Las otras ocho subclases con variación positiva incidieron conjuntamente 0,018 pp.

Por otra parte, contrarrestaron levemente el alza las subclases Muebles y Artículos para Amueblamiento (-0,3%);

# ÍNDICE DE PRECIOS AL CONSUMIDOR

(BASE ANUAL 2009 = 100)

## DIVISIÓN

### IPC ENERO DE 2012 BASE ANUAL 2009 = 100

DIVISIONES	PONDERACIONES	ÍNDICE MENSUAL	VARIACIÓN MENSUAL	VARIACIÓN ACUMULADA	VARIACIÓN 12 MESES	INCIDENCIA (*)
ALIMENTOS Y BEBIDAS NO ALCOHÓLICAS	18,90136	114,12	-0,5	-0,5	8,9	-0,096
BEBIDAS ALCOHÓLICAS Y TABACO	2,00105	126,03	0,1	0,1	9,5	0,001
PRENDAS DE VESTIR Y CALZADO	5,21042	70,90	-0,2	-0,2	-1,5	-0,005
ALOJAMIENTO, AGUA, ELECTRICIDAD, GAS Y OTROS COMBUSTIBLES	13,26656	109,20	-1,0	-1,0	3,9	-0,135
MUEBLES, ARTÍCULOS PARA EL HOGAR Y PARA LA CONSERVACIÓN CORRIENTE DEL HOGAR	7,51615	99,96	0,5	0,5	0,5	0,031
SALUD	5,37554	106,80	0,5	0,5	4,3	0,025
TRANSPORTE	19,28740	114,78	1,0	1,0	4,8	0,204
COMUNICACIONES	4,73727	92,08	0,1	0,1	-1,6	0,006
RECREACIÓN Y CULTURA	7,45155	87,48	0,1	0,1	-4,0	0,008
EDUCACIÓN	6,02274	111,23	0,0	0,0	5,6	0,000
RESTAURANTES Y HOTELES	4,42575	112,97	0,7	0,7	5,9	0,031
BIENES Y SERVICIOS DIVERSOS	5,80421	118,27	0,3	0,3	4,8	0,018

(\*) La suma de las incidencias es igual a la variación mensual del IPC y puede variar al sumar con mayor número de decimales.

Electrodomésticos y Otros Accesorios (-0,8%); y Textiles para el Hogar (-0,2%), cuya incidencia conjunta fue -0,007 pp.

### Alojamiento, Agua, Electricidad, Gas y Otros Combustibles

Esta división presentó una variación mensual de -1,0%, una variación de 3,9% en doce meses. La incidencia de esta división en el IPC de enero fue -0,135 pp.

La variación negativa de esta división se explica por la disminución de los precios de las subclases Electricidad (-5,1%); Gas Licuado (-2,7%); y Suministro de Agua y Alcantarillado (-0,2%). La incidencia de Electricidad fue -0,124 pp y de las otras dos subclases fue -0,044 pp., en conjunto.

Contrarrestando la baja en el índice de esta división, destaca Servicios para la Conservación y Reparación de la Vivienda (1,0%) con incidencia de 0,018 pp. Las restantes cuatro subclases con variación positiva incidieron, en conjunto, 0,014 pp.

# ÍNDICE DE PRECIOS AL CONSUMIDOR

(BASE ANUAL 2009 = 100)

## Alimentos y Bebidas No Alcohólicas

Esta división registró una variación de -0,5% en enero, con una incidencia de -0,096 pp. A doce meses presenta una variación de 8,9%.

De las 36 subclases que la componen, catorce registraron incidencias negativas, entre las que destacan Hortalizas Frescas, Refrigeradas o Congeladas (-2,9%); y Carne de

Vacuno Fresca, Refrigerada o Congelada (-2,3%), las que en conjunto incidieron -0,113 pp. Las demás subclases con variación negativa incidieron -0,043 pp.

Por otra parte, catorce subclases presentaron variaciones positivas, destacando Pan y Otros Productos de Panadería (0,6%). En total, la incidencia de estas catorce subclases en el IPC de enero fue 0,059 pp.

## GRUPO

### PRINCIPALES INCIDENCIAS POSITIVAS EN LA VARIACIÓN DEL IPC

GRUPOS	ENERO 2012	
	INCIDENCIA MENSUAL	VAR. % MENSUAL
FUNCIONAMIENTO DE EQUIPO DE TRANSPORTE PERSONAL	0,113	1,9
ADQUISICIÓN DE VEHÍCULOS	0,085	1,1
SERVICIOS DE SUMINISTRO DE COMIDAS POR CONTRATO	0,027	0,6
CONSERVACIÓN Y REPARACIÓN DE LA VIVIENDA	0,022	1,0
SERVICIOS PARA PACIENTES EXTERNOS	0,019	0,9
CUIDADO PERSONAL	0,018	0,6
ARTEFACTOS PARA EL HOGAR	0,014	1,2
BIENES Y SERVICIOS PARA LA CONSERVACIÓN CORRIENTE DEL HOGAR	0,013	0,4
EQUIPO AUDIOVISUAL, FOTOGRÁFICO Y DE PROCESAMIENTO INFORMÁTICO	0,010	0,6
ARRIENDOS EFECTIVOS	0,008	0,2

### PRINCIPALES INCIDENCIAS NEGATIVAS EN LA VARIACIÓN DEL IPC

GRUPOS	ENERO 2012	
	INCIDENCIA MENSUAL	VAR. % MENSUAL
ELECTRICIDAD, GAS Y OTROS COMBUSTIBLES	-0,161	-3,0
ALIMENTOS	-0,094	-0,5
OTROS EQUIPOS Y ARTÍCULOS PARA LA RECREACIÓN, FLORES, JARDINERÍA Y MASCOTAS	-0,012	-1,0
CALZADO	-0,011	-1,2
SUMINISTROS DE AGUA Y SERVICIOS DIVERSOS RELACIONADOS CON LA VIVIENDA	-0,004	-0,2
OTROS ARTÍCULOS PERSONALES	-0,004	-0,9
SEGUROS	-0,003	-1,5
BEBIDAS NO ALCOHÓLICAS	-0,002	-0,1
MUEBLES Y ACCESORIOS, ALFOMBRAS Y OTROS MATERIALES PARA PISOS	-0,002	-0,1
PRODUCTOS TEXTILES PARA EL HOGAR	-0,001	-0,2

# ÍNDICE DE PRECIOS AL CONSUMIDOR

(BASE ANUAL 2009 = 100)

## PRODUCTO

### Gasolina

Este producto registró un aumento de 2,2% y una incidencia de 0,097 pp. La variación a doce meses fue 12,2%.

Según lo señalado por la Empresa Nacional de Petróleo (ENAP)<sup>2</sup>, el alza de los precios de referencia de gasolina se explicó tanto por el aumento de la demanda en Estados Unidos, por la orientación de refinerías estadounidenses a la producción de diesel de calefacción y kerosene, y principalmente, por la paralización de tres grandes refinerías de la Costa del Golfo a fin de mes, lo cual impactó negativamente en la oferta de este combustible.

### Automóvil Nuevo

La variación mensual de los precios de este producto fue 1,6% e incidió 0,085 pp. en el IPC, con una variación a doce meses de 1,4%.

El alza de este producto se explicó, principalmente, por la ausencia de bonos de descuentos aplicados por algunas concesionarias, y también por el aumento en precios de ciertos modelos de automóviles en el mercado.

### Servicio de Mantenimiento de la Vivienda

Este producto consignó en enero una variación de 1,0%, incidiendo 0,018 pp. en el índice general de precios, con una variación de 6,6% en doce meses.

La variación positiva de este producto se justificó por el alza de los costos asociados a estos servicios.

### Servicio de Transporte en Bus Interurbano

La variación mensual de precios de este producto fue 1,9% e incidió 0,018 pp. La variación a doce meses fue 5,9%.

El alza de este producto se explicó, principalmente, por la gran demanda asociada a los meses de verano, debido a la temporada de vacaciones masivas.

### Electricidad

Este producto registró una variación mensual de -5,1%, e incidió -0,124 pp. en el IPC. La variación a doce meses fue -2,8%.

La explicación de la variación negativa se debe a la entrada en vigencia de tres decretos que modificaron las tarifas a la baja, junto con bajar el precio del cargo de uso del sistema troncal. Las reliquidaciones correspondientes a estos decretos tendrán lugar en el cálculo del IPC del próximo mes.

### Carne de Vacuno

La variación mensual de este producto fue -2,3%, con una incidencia en el IPC de -0,056 pp. La variación a doce meses fue 9,8%.

La variación se explicó, principalmente, por la baja en los precios de este producto en algunos supermercados, debido a diversificación de proveedores.

## 20 PRODUCTOS CON MAYOR PONDERACIÓN EN LA CANASTA DEL IPC

PRODUCTO	PONDERACIÓN	VAR. % MENSUAL	INC. MENSUAL
AUTOMÓVIL NUEVO	5,87231	1,6	0,085
ARRIENDO	3,87235	0,2	0,008
GASOLINA	3,22798	2,2	0,097
AUTOMÓVIL USADO	2,82519	0,0	0,000
ELECTRICIDAD	2,73565	-5,1	-0,124
ALMUERZO CONSUMIDO FUERA DEL HOGAR	2,66152	0,6	0,016
SERVICIO DE ENSEÑANZA UNIVERSITARIA	2,55790	0,0	0,000
SERVICIO DOMÉSTICO	2,25632	0,2	0,005
PAN	2,18727	0,2	0,003
SERVICIO DE TELEFONÍA MÓVIL	2,09136	0,0	0,000
SERVICIO DE TRANSPORTE MULTIMODAL	1,97257	0,0	0,000
CARNE DE VACUNO	1,88889	-2,3	-0,056
AGUA POTABLE	1,88254	-0,2	-0,005
GASTOS FINANCIEROS	1,85949	0,2	0,005
SERVICIO DE MANTENCIÓN DE LA VIVIENDA	1,57053	1,0	0,018
BEBIDAS GASEOSAS	1,48105	-0,1	-0,002
COMPUTADOR	1,34006	0,8	0,007
SERVICIO DE PACK DE TELECOMUNICACIONES	1,23700	0,0	0,000
GAS LICUADO	1,19391	-2,7	-0,039
CIGARRILLOS	0,95370	0,0	0,000

### Gas Licuado

En enero este producto registró una variación de -2,7%, una incidencia de -0,039 pp., y una variación a doce meses de 7,4%.

Según lo señalado por la Empresa Nacional de Petróleo (ENAP), la disminución en los precios de este combustible se debió al abaratamiento de su sustituto -el gas natural-, registrando además su nivel más bajo desde septiembre de 2009.

### Frutas y Verduras

En este agregado se consideran los productos Tomate (-13,0%); Verduras de Estación (-8,2%); y Frutas de Estación (-6,7%), los que acumulan una incidencia de -0,103 pp. en el IPC. Las variaciones a doce meses de estos productos fueron 9,1%; 19,4%; y 22,8%, respectivamente.

La explicación de la baja en los precios de estos productos se debe a la producción de plena temporada<sup>3</sup>.

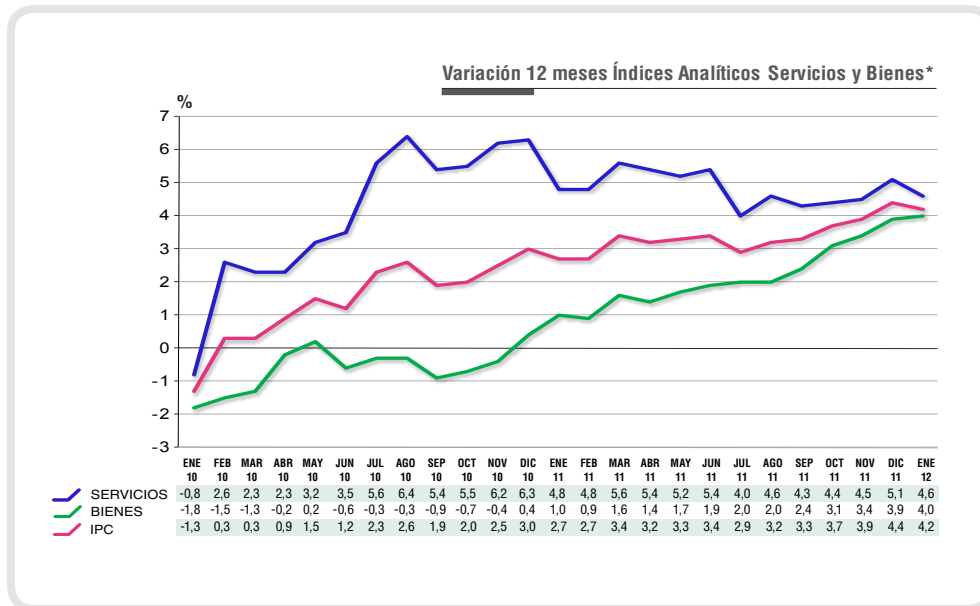
(2) Para mayor información visitar [www.enap.cl](http://www.enap.cl).

(3) Para mayor referencia, ver sección Analíticos.

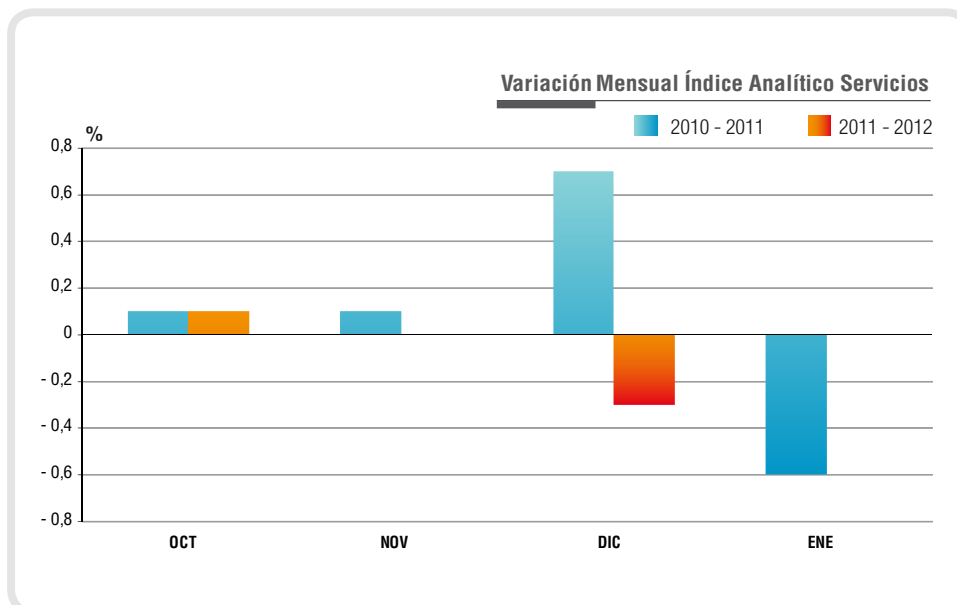
# ÍNDICES ANALÍTICOS

(BASE ANUAL 2009 = 100)

En enero, el Índice de Servicios no registró variación. El Índice de Bienes presentó un alza mensual de 0,2%. A continuación se presenta el gráfico con las variaciones a doce meses de ambos índices:

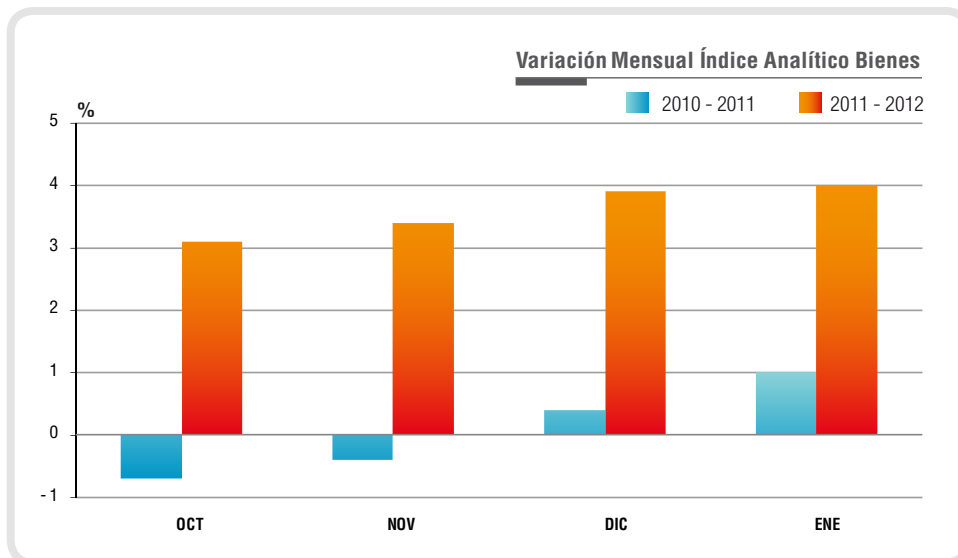


En sus variaciones a doce meses, el índice analítico de Servicios vuelve a presentar una baja en enero, después del alza de diciembre, descendiendo a 4,6%. Por otra parte, el Índice de Bienes muestra una variación en doce meses de 4,0%, continuando con la tendencia al alza que se observa desde septiembre. En los siguientes gráficos se puede apreciar cómo han sido las variaciones mensuales para los meses de octubre a enero de los años 2010-2011 y 2011-2012 para ambos índices.



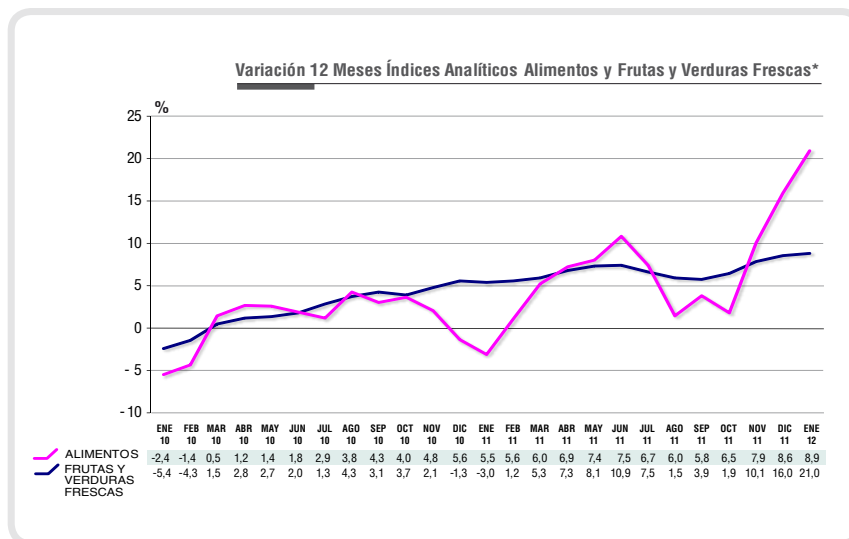
# ÍNDICES ANALÍTICOS

(BASE ANUAL 2009 = 100)



## Otros Índices Analíticos

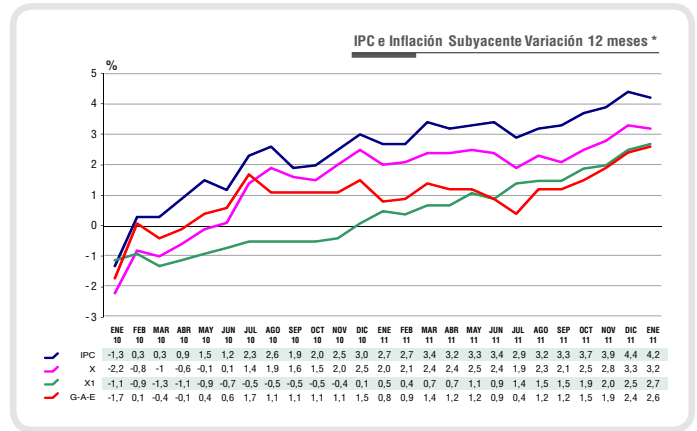
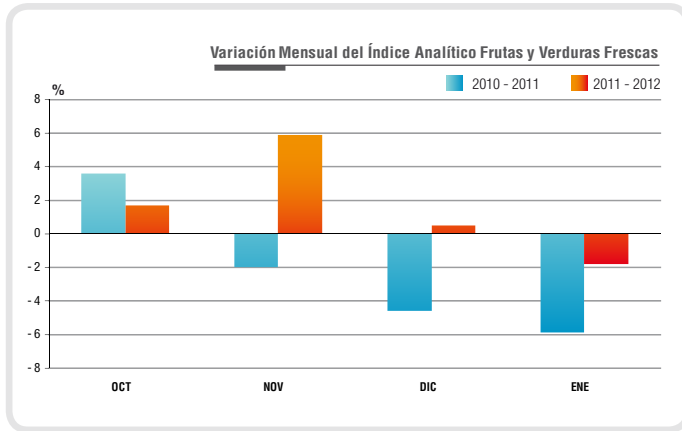
El Índice Alimentos registró una variación de -0,5% en enero, y 8,9% en doce meses. El Índice Frutas y Verduras Frescas presentó una variación mensual de -1,8%, y una variación a doce meses de 21,0%.



La fuerte alza en la variación a doce meses de enero del índice analítico Frutas y Verduras Frescas, se entiende al comparar el comportamiento de la variación mensual de los períodos octubre-enero para los años 2010-2011 y 2011-2012. Los precios de las frutas y verduras de estación aumentaron en noviembre y diciembre de 2011, debido a la sequía que afecta al país, en contraposición de lo ocurrido en los mismos meses del año 2010.

# ÍNDICES ANALÍTICOS

(BASE ANUAL 2009 = 100)



## Indicadores de Inflación Subyacente

El IPCX registró una variación mensual en enero de 0,1%. La mayor incidencia positiva la estableció automóvil nuevo con 0,095 pp. La menor incidencia negativa la estableció electricidad con -0,138 pp. La variación en doce meses de este índice fue 3,2%.

El IPCX1 registró una variación mensual de 0,3%. La mayor incidencia positiva la estableció automóvil nuevo con 0,122 pp. La menor incidencia negativa fue servicio de transporte aéreo con -0,035 pp. La variación en doce meses de este índice fue 2,7%.

El índice IPC menos Alimentos y menos Energía registró una variación mensual de 0,4%. La mayor incidencia positiva fue automóvil nuevo con 0,122 pp. y la menor incidencia negativa la estableció servicio de transporte aéreo con -0,035 pp. La variación en doce meses de este índice fue 2,6%.

## VARIACIÓN (%)

## ENERO 2012

ÍNDICE	VARIACIÓN	VARIACIÓN ACUMULADA	VARIACIÓN 12 MESES
IPC X	0,1	0,1	3,2
IPC X1	0,3	0,3	2,7
IPC MENOS ALIMENTOS Y ENERGÍA	0,4	0,4	2,6
COMBUSTIBLES	0,8	0,8	10,8
FRUTAS Y VERDURAS FRESCAS	-1,8	-1,8	21,0
ALIMENTOS	-0,5	-0,5	8,9
SERVICIOS	0,0	0,0	4,6
BIENES	0,2	0,2	4,0
ENERGÍA	-0,6	-0,6	7,2
VIVIENDA	0,5	0,5	4,1
SS MENOS SS DE LA VIVIENDA	-0,1	-0,1	4,6
TRANSABLES	-0,1	-0,1	3,6
NO TRANSABLES	0,3	0,3	5,1

## INE informa actualización del Índice de Precios de Productor (IPP)

El 21 de febrero de 2012 se publicarán los nuevos Índices de Precios de Productor base año 2009 = 100, dando fin al IPP base abril 2003 = 100. Entre los principales cambios metodológicos del indicador, destaca la desagregación del IPP en cinco índices de precios representativos de los principales sectores económicos del país, que no serán agregados en un IPP general. El detalle de estos, se indica a continuación:

- Índice de Precios de Agricultura, Ganadería, Caza y Silvicultura.
- Índice de Precios de Productor Explotación de Minas y Canteras.
- Índice de Precios de Productor de Industria Manufacturera.

- Índice de Precios de Distribución de Electricidad, Gas y Agua.
- Índice de Precios de Industrias (Agrega 3 de 4 sectores económicos. Excluye Agricultura).

Entre las actualizaciones contempladas, se cambian las fechas de publicación del indicador para el año 2012. El detalle se puede revisar en el Calendario de Indicadores ([www.ine.cl](http://www.ine.cl)).

En forma conjunta a esta actualización, a contar de enero de este año, se deja de calcular el Índice de Precios al por Mayor (IPM).

Francisco J. Labbé O., Director del Instituto Nacional de Estadísticas  
Edición: Subdepartamento de Comunicaciones  
Paseo Bulnes 418, Santiago, Chile - Teléfono 56-2-892 4311  
e-mail: [prensa.ine@ine.cl](mailto:prensa.ine@ine.cl) - [www.ine.cl](http://www.ine.cl)

